



# ENDOMER NEWS

Temmuz ■ Ağustos ■ Eylül ■ 2014 ■ Sayı:17

Yayın Türü:  
Bu bilginin üç ayda bir yayınlanır.  
ÜCRETSİZDİR.

Yayın Sahibi:  
Özel Ankara Endomer Pediatrik Endokrinoloji Merkezi  
Doç.Dr.Ergun ÇETİNKAYA

Baskı:  
Atalay Matbaacılık  
Tel: 0312 341 31 03

Bu bilginin haklarını yasal olarak korumaktayız.

## EDİTÖR



Merhaba,

Yaz mevsimi deyince hepimizin aklına güneş, deniz, kum ve tatil gelir... Bu aylarda sıcaklığın da etkisiyle bir rahatlama içine gireriz. Bu rahatlama günlük işlerimize bile yansır; yazın çok ciddi işler yapılmaz, hiçbir şey fazla dert edilmez gibi gelir insana. Hatta sanki hiç hastalanılmaz! Hastalıklar, dertler ve sıkıntılar kış aylarına aittir adeta...

Ama ne yazık ki gerçekler hiç de öyle değil. Sağlık sorunlarıyla yazın da karşılaşırız. Hatta bazı sağlık sorunlarıyla kış aylarında olduğundan daha da fazla... Çünkü güneş ve deniz mevsimi olan yazın kendine ait hastalıkları var. Ayrıca bazı hastalıklar yaz mevsiminin ve sıcaklığın etkisiyle daha da ağırlaşabiliyor veya farklı bir hal alabiliyor. Tabii, bir de kazalardan söz etmek gerek; boğulma, zehirli böcek sokmaları, kırık veya çıkıklar gibi yazın daha sık yaşanan tatsız durumlardan...

Yaz mevsiminde çocuklarda en fazla güneş yanıkları, böcek ısırıkları, idrar yolu ve üst solunum yolu enfeksiyon hastalıkları görülmektedir. Güneş yanıklarına en fazla Ultraviole A ve Ultraviole B ışınları neden olmaktadır. Kum ve deniz güneşin etkisini artırmakta; şemsiye altında veya gölgede bulunmak bile güneş ışınlarından korunmaya yetmemektedir. Açık renk tenli, çilli çocukların güneşte yanma risklerinin daha yüksek olduğu bilinmekte ancak koyu renk tenli çocuklar da uzun süre güneşte kaldıklarında yanabilmektedir. Çocukluk yıllarında güneşe maruz kalmanın zararları çok iyi bilinmelidir.

Sağlıkla kalınız...

Doç.Dr.Ergun Çetinkaya

## Çocukluk Çağı Zehirlenmeleri

Ciddi eğitimler sonucu çocukluk çağında zehirlenmelere bağlı mortalite ve morbidite oranları çok azalmıştır. Amerika'da kaza ile zehirlenmeler %80-85 oranında iken, isteyerek yani intihar amaçlı zehirlenmeler %10-15 civarındadır. Kaza ile zehirlenmelerde genellikle tek bir ajan söz konusu iken, intihar amaçlı zehirlenmelerde birden fazla ilaçla etkileşim olur. 5 yaş üzerinde, özellikle adölesan döneminde zehirlenme olduysa bunun isteyerek olmuş olma ihtimali mutlaka göz önünde bulundurulmalıdır.

### Zehirlenmelerde Genel Yaklaşım:

Hafıza kaybı, anormal davranışlar, havale, koma, solunum zorluğu, şok, aritmi, metabolik asidoz, ciddi kusma ve ishal semptomları olan her çocukta akla mutlaka zehirlenme ihtimali de gelmelidir. Hasta stabilize edilirken bir yandan da detaylı bir anamnez alınarak, zehirlenmenin türü, maruz kalınan ajanın ismi, miktarı, alındığı saat ve ajanın maksimum potansiyel etkileri öğrenilir. Genelde acil servise getirildiklerinde çocukların çoğunda semptomlar daha başlamamıştır; daha sonraları bulantı, kusma, ishal, kramp gibi bulgular veya şuur kaybı, havale gibi nörolojik bulgular ortaya çıkar. Diğer sık görülen bulgular; dispne, öksürük, solunum depresyonu, ataksi, nistagmus, hiperaktivite, konvülsiyon, konfüzyon, hallüsinasyon, kardiyak arrest olabilir.

Tanı ve tedavide laboratuvar testleri çok faydalı olabilir. Normal veya artmış PO2 yanında eğer Hb saturasyonu azalmış ise Karbon Monoksit zehirlenmesi veya methemoglobinemi akla gelmelidir. Artmış anyon gap ile birlikte olan metabolik asidozda metanol, etilen glikol, paraldehit, tolüen, demir, isoniazid veya salisilat zehirlenmesi düşünülmelidir.

Etanol, metanol, isopropil, alkol, isoniazid, asetaminofen, salisilat ve oral hipoglisemik ajanlarla olan zehirlenmelerde hipoglisemi uyarıcı olmaktadır. Pubertal yaşta kızlarda gebelik testinin pozitif olması intihar amaçlı zehirlenmeler için hekimi düşündürmelidir. Toksikolojik tarama testleri ile narkotikler, analjezikler, sedatif hipnotikler saptamak mümkündür. Tedavideki en önemli 3 hedef ilacın daha absorbe olmasını engellemek, antidot tedavisine hemen başlamak ve absorbe olmuş ilacın eliminasyonunu sağlamaktır.





# Endomer Yaz Dönemi "İnsülin Pompası Eğitimleri" devam ediyor...

**E**ndomer, Tip 1 Diyabetes Mellitus'un tedavisinde insülin yönetimini sağlayan bir cihaz olan "İnsülin Pompası" hasta- aile eğitim ve bilgilendirme toplantılarına, yaz döneminde de devam ediyor.

Tip 1 Diyabetes Mellitus'ta son yıllarda kullanımı giderek artan İnsülin pompaları, gerekleri yerine getirildiğinde hastaların yaşam kalitesinin yükseltilmesinde önemli katkı sağlıyor ve özellikle beslenme zamanlaması yönünden önemli kolaylıklar getiriyor. Ancak , pompanın nasıl kullanılacağına yönelik gerekli eğitimin alınması ve iğne tedavisinde olduğu gibi sık kan şekeri ölçülmesinin taahhüt edilmesi şartı önem taşıyor.



Tip 1 diyabet tedavisinde iyi bir alternatif olan İnsülin pompasının kullanımı, ve oryantasyon sürecine yönelik tüm bilgiler, eğitim programı çerçevesinde hasta ve ailelerine uygulamalı olarak veriliyor. "**ENDOMER İnsülin Pompası Eğitimleri**"nde uzman doktor, hemşire, diyetisyen, psikolog ve pompa eğitim uzmanı ile Tip 1 Diyabetin belirtileri, nasıl ortaya çıktığı, tedavi süreci, tedavi sürecinde insülin pompasının yeri ve önemi, gündelik yaşamda pompa kullanımı gibi konularla, karbonhidrat sayımı, sağlıklı beslenme önerileri gibi konularda hasta ve aileleri bilgilendiriliyor.

İnsülin pompası kullanan bireylerin tedavisinde kan şekeri kontrolünü sağlamak için sağlıklı beslenme alışkanlıklarının kazandırılması büyük önem taşıyor. İnsülin pompası eğitimlerinde beslenmenin kan şekeri kontrolündeki önemi, karbonhidrat sayımı yapmanın avantaj ve dezavantajları, karbonhidrat sayımının nasıl yapılması gerektiği, besinlerin içerisindeki karbonhidrat miktarları ve de insülin pompası kullanımı sonrasında kilo yönetiminin önemini ayrıntılı olarak hasta ve ailelerine anlatılıyor. Bu konularda hastaların ve ailelerin bilgilendirilmesi, kan şekerinin kontrolünün sağlanması, kısa ve uzun dönemde oluşabilecek sorunların önlenmesi ve de başarılı bir tedavi süreci için büyük önem taşıyor.

**İNSÜLİN POMPASI İYİ BİR EĞİTİM VE YÜKSEK MOTİVASYON GEREKTİRİYOR**

Pompa iyi eğitilmiş ve motivasyonu yüksek aile ve çocuklarda oldukça iyi bir diyabet kontrolü sağlıyor. Bununla birlikte, okullardaki sağlık personeli ve yetkililerin de çocukların insülin pompası kullanırken oluşabilecek ihtiyaç ve sorunlarında da yerinde ve doğru çözümler üretebilmesi de büyük önem taşıyor. Bununla birlikte, özellikle genç ve dinamik bir iş yaşamı olan hastalarda cihaz çok daha faydalı oluyor. Özellikle şeker dinamiğinde çok ciddi sorunların gözlemlendiği gebelik ve ergenlik çağında bu cihazın kullanımı pratik ve başarılı oluyor.





# İlaç Zehirlenmelerinde Klinik Bulgular

Antikolinergikler (Atropin, Trisiklik Antidepresanlar, fenotiazinler, antihistaminikler, mantarlar)	Ajitasyon, halüsinasyon, koma, ekstrapiramidal hareketler, midriasis, ağız kuruluğu, taşikardi, aritmi, hipotansiyon, idrar retansiyonu, kuru deri
Kolinergikler (Organofosfatlar, insectisidler)	Tükürükte artma, idrar kaçırma, defekasyon, bulantı-kusma, terleme, miyozis, wheezing, raller, paralizi, kuvvetsizlik, konfüzyon ,koma, kaslarda fasikülasyon
Opiadlar	Solunumda yavaşlama, bradikardi, hipotansiyon, hipotermi, koma, miyozis, pulmoner ödem, konvülsiyon
Sedatif ve Hipnotikler	Koma, hipotermi, SSS depresyonu, solunumda yavaşlama, hipotansiyon, taşikardi
Trisiklik antidepresanlar	Koma, konvülsiyon, aritmi, antikolinergik bulgular
Salisilat	Kusma, hiperpne, ateş, letarji, koma
Fenotiazinler	Hipotansiyon, taşikardi, trismus, ataksi, antikolinergik bulgular
Sempatomimetikler (Amfetaminler, efedrin, kafein, kokain, aminofilin)	Taşikardi, aritmi, psikoz, halüsinasyon, deliryum, bulantı, kusma, karın ağrısı, piloereksiyon
Alkol, Glikol (metanol, etilen glikol)	Anyon gap artışı, metabolik asidozis



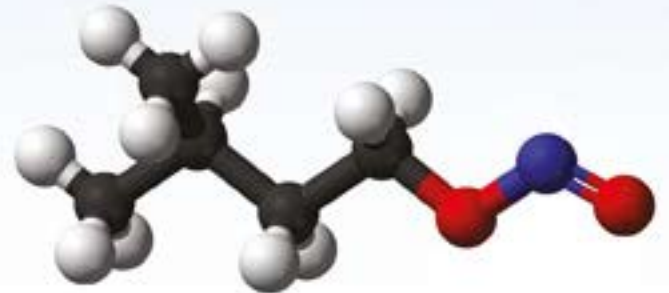
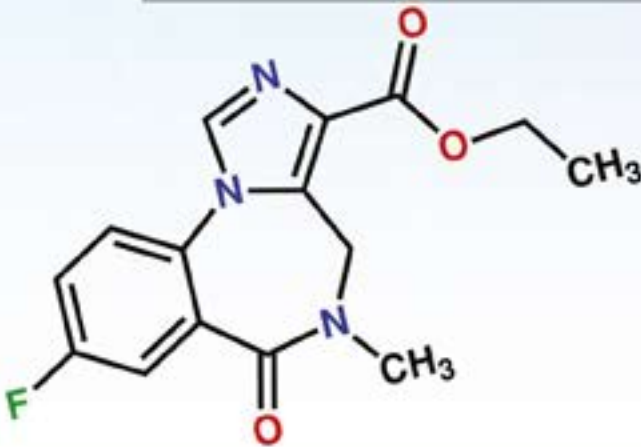
Bazı İlaç

Zehirlenmelerinde

Kullanılan Antidotlar



Asetaminofen	N-Asetil Sistein
Benzodiazepin	Flumazenil
Karbon Monoksit	Hiperbarik Oksijen
Siyanid	Na Nitrit veya Na Tiosulfat
Digoxin	Digibind
Etilen Glikol(antifriz)	Fomepizole, ethanol infüzyonu
Demir	Desferroksamin
İzoniazid	Pridoksin
Methemoglobinemik ajanlar	Metilen mavisi
Opiadlar	Naloksen
Organofosfatlar	Atropin
Fenotiazinler	Difenhidramin
Varfarin	Vitamin K





# Organofosfat Zehirlenmeleri



Çocukluk çağı zehirlenmelerinde en fazla ölüm sebeplerinden olan organofosfat zehirlenmesi daha ziyade tarım ilaçları ile olan zehirlenmelerdir. Tarımda ilaçlama yapılırken kullanılan ve paration, malation ve diazinon gibi maddeleri içeren ilaçlara maruz kalma ile oluşan bu zehirlenme türünde ilaçlar ya deriden absorbe olarak ya da solunum yoluyla inhale edilerek zehirlenmeye yol açarlar. Bu maddeler irreversible olarak eritrosit kolinesteraz ve karaciğer pseudokolinesteraza bağlanarak asetil kolin etkisini ortadan kaldırır. Böylelikle kaslarda fasikülasyonlar, zayıflık, paralizi, miyozis,

salivasyon, lakrimasyon, diare, bradikardi, konvülsiyon ve apne oluşur. Bu bulgular hemen çıkabileceği gibi 24 saat sonra da ortaya çıkabilir. Serum pseudokolinesteraz ve eritrosit kolinesteraz düzeylerinin düşük bulunması ile tanı konur. Bu tür ilaçlara maruz kalma öyküsü olmasa bile tedavi başlanmalıdır. Lavaj ile gastrik boşaltım sağlanmalı, havayolu dikkatlice korunmalıdır.



Atropin yüksek dozlarda (0.05 mg/Kg) verildiğinde santral ve muskorinik etkiyi antagonize etse de, kas güçsüzlüğü ve paraliziye etkisi olmaz. Kolinerjik bulgular geçene kadar doz tekrarlanmalıdır. Bu esnada hastalar antikolinerjik toksisite ihtimaline karşı mutlaka monitorize edilmelidir. Kas zayıflığı olan, özellikle solunum kaslarında yetmezlik olan hastalarda bir kolinesteraz reaktif edici oxim olan Pralidoxime verme endikasyonu vardır.



# Çocuklarda Yazın Çıkan Dermatolojik ve Diğer Sorunlar



Yaz mevsiminde çocuklarda en fazla güneş yanıkları, böcek ısırıkları, idrar yolu ve üst solunum yolu enfeksiyon hastalıkları görülmektedir. Güneş yanıklarına en fazla Ultraviyole A ve Ultraviyole B ışınları neden olmaktadır. Kum ve deniz güneşin etkisini artırmakta; şemsiye altında veya gölgede bulunmak bile güneş ışınlarından korunmaya yetmemektedir. Açık renk tenli, çilli çocukların güneşte yanma risklerinin daha yüksek olduğu bilinmekte ancak koyu renk tenli çocuklar da uzun süre güneşte kaldıklarında yanabilmektedir. Çocukluk yıllarında güneşe maruz kalmanın zararları çok iyi bilinmelidir. Tekrarlayan güneş yanıkları, cilt kanserine neden olabilir. Özellikle içi su toplayan kabarcıklar halindeki güneş yanıkları, melanoma (en kötü cilt kanseri) gelişimi için risk faktörüdür. Güneşlenmeden sonraki 2-4 saat içerisinde yanık bulguları maalesef ortaya çıkmamakta acı ve ısınmışlık hissi 48 saat sürebilmektedir. Bu durumda çocuklarımızı güneşten hemen uzaklaştırıp serin (soğuk değil) bir duş ya da banyo yaptırmalı veya serin kompres uygulamalıyız. Isıyı tutan krem (vazelin), losyon ya da cildi hissizleştiren krem kullanmamak gerekir. Çocuğumuza 2-3 gün boyunca ekstra sıvı vermeliyiz. Gerekirse acı kesici ilaç da verilmelidir. Çocuğumuzu tümüyle iyileşene dek güneşten korumalı, nemlendirici krem uygulamalıyız. Pamuklu bir gömlek giydirip şapka ve gözlük taktırmalı en az SPF 15-30 güneş koruyucu bir krem sürmeliyiz.

Böcek, sinek ısırıklarının ardından karbonatlı su ya da kaşıntıyı kesen losyon sürülmelidir. 10'dan fazla ısırık varsa ve özellikle arı sokmalarında; ateş, kusma-ışhal, ve baş ağrısı oluşabilir. Eğer arı çocuğunuzun dilini sokmuşsa, bu çok ciddi bir soruna neden olabilir ve solunum zorluğuna yol açabilir. Sinek sokmalarında, kaşıntılı şişlikler oluşur. 1 cm'den büyük şişlik oluştuğunda çocuğunuz böcek sokmalarına karşı alerjiktir denilebilir. Isınan yere hemen karbonatlı su ya da kaşıntıyı kesen losyon sürülmelidir. Eğer çok şiddetli kaşıntı varsa yüzde 1'lik kortizonlu krem kullanılmalıdır. Kaşıntıyı azaltmak için 10 saniye parmakla baskı uygulanmalıdır. Buz uygulamak, amonyaklı su ile kompres yapmak da iyi gelmektedir. Özellikle 6 aydan küçük çocuklara sinek koruyucu losyon sürmek faydalı olmaktadır.

İdrar yolu enfeksiyonlarını da yaz aylarında kız çocuklarında erkeklere göre daha sık görmekteyiz. Havuzlar özellikle risklidir. Enfeksiyon pollaküri, karın ağrısı, ateş ve dizüri ile belirti vermektedir. İdrar kültürü yapılarak, uygun antibiyotik ile tedavi uygulanabilir. İdrar yolu enfeksiyonlarından çocuğumuzu korumak için havuzdan çıkınca hemen duş alıp, mayosunu değiştirmeliyiz. Üst solunum yolu enfeksiyonlarında da yaz aylarında artış gözlemlenmektedir. Deniz ve havuza giren çocuklarda burun tıkanıklığı, ateş ve öksürük gibi belirtiler ortaya çıkmaktadır.

Yüzücü kulağı rahatsızlığının havuzdan kaynaklanan bir hastalık olup ağrılı ve kaşıntılı kulak problemi olarak ortaya çıkabilen ve havuzdan kaynaklanan bir diğer yaz hastalığıdır. Korunmak için kulak tıpası kullanmak işe yaramaz ise çocuğunuzun kulağını kuru tutmak için havuzdan sonra alkolle dış kulak yolunu temizlemek gerekmektedir. 3 günlük bir tedavi ile Yüzücü Kulağı enfeksiyonu tedavi edilebilmektedir. 2 günde kulak ağrısı geçmez, giderek artar, ateş olur ve kulak arkası lenf bezleri şişer ise doktora gidilmelidir.







# Yazın Görülen Diyare ve Beslenme Önerileri

**Dyt. Zeynep SUBAŞI**

Yaz aylarında sıklıkla görülen bir durumdur diyare. Yaz diyaresi genellikle mikrobik nedenlerle ortaya çıkmaktadır. Özellikle yaz aylarında artan hava sıcaklığı mikropların daha kolay üremelerine neden olur. Bu mikroplar gıda, su ve insandan insana şeklinde 3 yolla bulaşabilir. Özellikle yaz aylarında havuz ve deniz suyunun kontamine olmuş olması da ishale yol açabilmektedir.

Sıcak havalarda besinler de çabuk bozulmaya yatkındır. Özellikle tavuk, balık, süt, yoğurt, gibi yiyecekler ve kremalı ürünler, dondurmalar çabuk bozulma riski altındadır. Bu nedenle besin tercihi yaparken çok dikkat edilmeli ve soğuk zincirle ulaştığına emin olunmayan yiyecekler kesinlikle tüketilmemelidir. Ayrıca yaz aylarında artan su ihtiyacı ile birlikte içilen sulara da dikkat edilmeli, güvenilir olmayan sular (kanalizasyon suyu karışmış veya durgun sular) tüketilmemelidir. Çiğ yenilecek sebze ve meyveler akan bol su altında iyi yıkanmalıdır.

Vücudumuzun yaklaşık yüzde 70'i sudan oluşur ve diyarede kaybedilen su mutlaka yerine konmalıdır. Diyarede vücuttan aşırı su ve elektrolit kaybı olacağından kişide dehidratasyon gelişebilir bu durumda birincil olarak yapılması gereken bol sıvı tüketmektir. Sıvı kaybı hayati derecede ise kişi en yakın sağlık kuruluşuna başvurulmalı ve oral rehidratasyon sıvı tedavisi veya serum ile tedavi edilmelidir.

*Ishal durumunda kişilerin diyetlerine de dikkat etmeleri gerekmektedir.*

► Öncelikli hedef kaybedilen sıvı ve elektrolitlerin yerine konmasıdır. Bunun için 1 litre ılık su içerisine 1 yemek kaşığı toz şeker ve 1 tatlı kaşığı tuz ilave edilip karıştırılır ve her dışkılamadan sonra yarım su bardağı içilmelidir.

► Bağırsakların çalışma hızını arttırabilecek lifli ve posalı besinler olan çiğ sebze ve meyveler, enginar, taze fasulye, lahana gibi posası yüksek sebzeler, salatalar, kurubaklagiller, tam tahıllı ve kepekli ekmekler ve unlarıyla yapılmış ürünler diyetten çıkarılmalıdır.



► Ayrıca şeker ve şekerli yiyecekler, yağlı yiyecekler ve kızartmalar, çikolata, pasta gibi kremalı ürünler, mayonez, krema, kaymak, tereyağ ve sucuk, salam, pastırma gibi şarküteri ürünleri ve kuruyemişler de yüksek yağ içerikleri nedeniyle ishal döneminde tüketilmemesi gereken besinler arasındadır.

► İshal döneminde en çok tüketilmesi gereken yiyecekler; yağsız pirinç lapası, yağla çorbası, haşlanmış patates, beyaz ekmek, yağsız makarna, haşlanmış yağsız et ve tavuk, yoğurt, havuç, kabuksuz elma, şeftali ve muz, içecek olarak tuzlu ayran, açık çay ve bol sudur.



# Beraber Büyüyelim



**Kullanım kolaylığı<sup>1</sup>**

**Uygunluk<sup>1</sup>**

**Kanıtlanmış güvenilirlik<sup>1</sup>**

**Yılların biyoteknoloji deneyimi<sup>2</sup>**

**Onaylı uzun dönem etkinlik<sup>1</sup>**

**Kullanıma hazır sıvı formülasyon<sup>1</sup>**

Belirtilen 1. Numara numaralı 2008/175/29/2012/2008, Sandoz ve Novartis şirketleri, 3. sitede 08. 2008, Sandoz ve Novartis şirketleri.

**Omnitrope 5 mg/13.63/1.3 mg/1.2 mg/10 mg/25 mg/50 mg/100 mg/200 mg/300 mg/450 mg/600 mg/750 mg/900 mg/1050 mg/1200 mg/1350 mg/1500 mg/1650 mg/1800 mg/1950 mg/2100 mg/2250 mg/2400 mg/2550 mg/2700 mg/2850 mg/3000 mg/3150 mg/3300 mg/3450 mg/3600 mg/3750 mg/3900 mg/4050 mg/4200 mg/4350 mg/4500 mg/4650 mg/4800 mg/4950 mg/5100 mg/5250 mg/5400 mg/5550 mg/5700 mg/5850 mg/6000 mg/6150 mg/6300 mg/6450 mg/6600 mg/6750 mg/6900 mg/7050 mg/7200 mg/7350 mg/7500 mg/7650 mg/7800 mg/7950 mg/8100 mg/8250 mg/8400 mg/8550 mg/8700 mg/8850 mg/9000 mg/9150 mg/9300 mg/9450 mg/9600 mg/9750 mg/9900 mg/10050 mg/10200 mg/10350 mg/10500 mg/10650 mg/10800 mg/10950 mg/11100 mg/11250 mg/11400 mg/11550 mg/11700 mg/11850 mg/12000 mg/12150 mg/12300 mg/12450 mg/12600 mg/12750 mg/12900 mg/13050 mg/13200 mg/13350 mg/13500 mg/13650 mg/13800 mg/13950 mg/14100 mg/14250 mg/14400 mg/14550 mg/14700 mg/14850 mg/15000 mg/15150 mg/15300 mg/15450 mg/15600 mg/15750 mg/15900 mg/16050 mg/16200 mg/16350 mg/16500 mg/16650 mg/16800 mg/16950 mg/17100 mg/17250 mg/17400 mg/17550 mg/17700 mg/17850 mg/18000 mg/18150 mg/18300 mg/18450 mg/18600 mg/18750 mg/18900 mg/19050 mg/19200 mg/19350 mg/19500 mg/19650 mg/19800 mg/19950 mg/20100 mg/20250 mg/20400 mg/20550 mg/20700 mg/20850 mg/21000 mg/21150 mg/21300 mg/21450 mg/21600 mg/21750 mg/21900 mg/22050 mg/22200 mg/22350 mg/22500 mg/22650 mg/22800 mg/22950 mg/23100 mg/23250 mg/23400 mg/23550 mg/23700 mg/23850 mg/24000 mg/24150 mg/24300 mg/24450 mg/24600 mg/24750 mg/24900 mg/25050 mg/25200 mg/25350 mg/25500 mg/25650 mg/25800 mg/25950 mg/26100 mg/26250 mg/26400 mg/26550 mg/26700 mg/26850 mg/27000 mg/27150 mg/27300 mg/27450 mg/27600 mg/27750 mg/27900 mg/28050 mg/28200 mg/28350 mg/28500 mg/28650 mg/28800 mg/28950 mg/29100 mg/29250 mg/29400 mg/29550 mg/29700 mg/29850 mg/30000 mg/30150 mg/30300 mg/30450 mg/30600 mg/30750 mg/30900 mg/31050 mg/31200 mg/31350 mg/31500 mg/31650 mg/31800 mg/31950 mg/32100 mg/32250 mg/32400 mg/32550 mg/32700 mg/32850 mg/33000 mg/33150 mg/33300 mg/33450 mg/33600 mg/33750 mg/33900 mg/34050 mg/34200 mg/34350 mg/34500 mg/34650 mg/34800 mg/34950 mg/35100 mg/35250 mg/35400 mg/35550 mg/35700 mg/35850 mg/36000 mg/36150 mg/36300 mg/36450 mg/36600 mg/36750 mg/36900 mg/37050 mg/37200 mg/37350 mg/37500 mg/37650 mg/37800 mg/37950 mg/38100 mg/38250 mg/38400 mg/38550 mg/38700 mg/38850 mg/39000 mg/39150 mg/39300 mg/39450 mg/39600 mg/39750 mg/39900 mg/40050 mg/40200 mg/40350 mg/40500 mg/40650 mg/40800 mg/40950 mg/41100 mg/41250 mg/41400 mg/41550 mg/41700 mg/41850 mg/42000 mg/42150 mg/42300 mg/42450 mg/42600 mg/42750 mg/42900 mg/43050 mg/43200 mg/43350 mg/43500 mg/43650 mg/43800 mg/43950 mg/44100 mg/44250 mg/44400 mg/44550 mg/44700 mg/44850 mg/45000 mg/45150 mg/45300 mg/45450 mg/45600 mg/45750 mg/45900 mg/46050 mg/46200 mg/46350 mg/46500 mg/46650 mg/46800 mg/46950 mg/47100 mg/47250 mg/47400 mg/47550 mg/47700 mg/47850 mg/48000 mg/48150 mg/48300 mg/48450 mg/48600 mg/48750 mg/48900 mg/49050 mg/49200 mg/49350 mg/49500 mg/49650 mg/49800 mg/49950 mg/50100 mg/50250 mg/50400 mg/50550 mg/50700 mg/50850 mg/51000 mg/51150 mg/51300 mg/51450 mg/51600 mg/51750 mg/51900 mg/52050 mg/52200 mg/52350 mg/52500 mg/52650 mg/52800 mg/52950 mg/53100 mg/53250 mg/53400 mg/53550 mg/53700 mg/53850 mg/54000 mg/54150 mg/54300 mg/54450 mg/54600 mg/54750 mg/54900 mg/55050 mg/55200 mg/55350 mg/55500 mg/55650 mg/55800 mg/55950 mg/56100 mg/56250 mg/56400 mg/56550 mg/56700 mg/56850 mg/57000 mg/57150 mg/57300 mg/57450 mg/57600 mg/57750 mg/57900 mg/58050 mg/58200 mg/58350 mg/58500 mg/58650 mg/58800 mg/58950 mg/59100 mg/59250 mg/59400 mg/59550 mg/59700 mg/59850 mg/60000 mg/60150 mg/60300 mg/60450 mg/60600 mg/60750 mg/60900 mg/61050 mg/61200 mg/61350 mg/61500 mg/61650 mg/61800 mg/61950 mg/62100 mg/62250 mg/62400 mg/62550 mg/62700 mg/62850 mg/63000 mg/63150 mg/63300 mg/63450 mg/63600 mg/63750 mg/63900 mg/64050 mg/64200 mg/64350 mg/64500 mg/64650 mg/64800 mg/64950 mg/65100 mg/65250 mg/65400 mg/65550 mg/65700 mg/65850 mg/66000 mg/66150 mg/66300 mg/66450 mg/66600 mg/66750 mg/66900 mg/67050 mg/67200 mg/67350 mg/67500 mg/67650 mg/67800 mg/67950 mg/68100 mg/68250 mg/68400 mg/68550 mg/68700 mg/68850 mg/69000 mg/69150 mg/69300 mg/69450 mg/69600 mg/69750 mg/69900 mg/70050 mg/70200 mg/70350 mg/70500 mg/70650 mg/70800 mg/70950 mg/71100 mg/71250 mg/71400 mg/71550 mg/71700 mg/71850 mg/72000 mg/72150 mg/72300 mg/72450 mg/72600 mg/72750 mg/72900 mg/73050 mg/73200 mg/73350 mg/73500 mg/73650 mg/73800 mg/73950 mg/74100 mg/74250 mg/74400 mg/74550 mg/74700 mg/74850 mg/75000 mg/75150 mg/75300 mg/75450 mg/75600 mg/75750 mg/75900 mg/76050 mg/76200 mg/76350 mg/76500 mg/76650 mg/76800 mg/76950 mg/77100 mg/77250 mg/77400 mg/77550 mg/77700 mg/77850 mg/78000 mg/78150 mg/78300 mg/78450 mg/78600 mg/78750 mg/78900 mg/79050 mg/79200 mg/79350 mg/79500 mg/79650 mg/79800 mg/79950 mg/80100 mg/80250 mg/80400 mg/80550 mg/80700 mg/80850 mg/81000 mg/81150 mg/81300 mg/81450 mg/81600 mg/81750 mg/81900 mg/82050 mg/82200 mg/82350 mg/82500 mg/82650 mg/82800 mg/82950 mg/83100 mg/83250 mg/83400 mg/83550 mg/83700 mg/83850 mg/84000 mg/84150 mg/84300 mg/84450 mg/84600 mg/84750 mg/84900 mg/85050 mg/85200 mg/85350 mg/85500 mg/85650 mg/85800 mg/85950 mg/86100 mg/86250 mg/86400 mg/86550 mg/86700 mg/86850 mg/87000 mg/87150 mg/87300 mg/87450 mg/87600 mg/87750 mg/87900 mg/88050 mg/88200 mg/88350 mg/88500 mg/88650 mg/88800 mg/88950 mg/89100 mg/89250 mg/89400 mg/89550 mg/89700 mg/89850 mg/90000 mg/90150 mg/90300 mg/90450 mg/90600 mg/90750 mg/90900 mg/91050 mg/91200 mg/91350 mg/91500 mg/91650 mg/91800 mg/91950 mg/92100 mg/92250 mg/92400 mg/92550 mg/92700 mg/92850 mg/93000 mg/93150 mg/93300 mg/93450 mg/93600 mg/93750 mg/93900 mg/94050 mg/94200 mg/94350 mg/94500 mg/94650 mg/94800 mg/94950 mg/95100 mg/95250 mg/95400 mg/95550 mg/95700 mg/95850 mg/96000 mg/96150 mg/96300 mg/96450 mg/96600 mg/96750 mg/96900 mg/97050 mg/97200 mg/97350 mg/97500 mg/97650 mg/97800 mg/97950 mg/98100 mg/98250 mg/98400 mg/98550 mg/98700 mg/98850 mg/99000 mg/99150 mg/99300 mg/99450 mg/99600 mg/99750 mg/99900 mg/100050 mg/100200 mg/100350 mg/100500 mg/100650 mg/100800 mg/100950 mg/101100 mg/101250 mg/101400 mg/101550 mg/101700 mg/101850 mg/102000 mg/102150 mg/102300 mg/102450 mg/102600 mg/102750 mg/102900 mg/103050 mg/103200 mg/103350 mg/103500 mg/103650 mg/103800 mg/103950 mg/104100 mg/104250 mg/104400 mg/104550 mg/104700 mg/104850 mg/105000 mg/105150 mg/105300 mg/105450 mg/105600 mg/105750 mg/105900 mg/106050 mg/106200 mg/106350 mg/106500 mg/106650 mg/106800 mg/106950 mg/107100 mg/107250 mg/107400 mg/107550 mg/107700 mg/107850 mg/108000 mg/108150 mg/108300 mg/108450 mg/108600 mg/108750 mg/108900 mg/109050 mg/109200 mg/109350 mg/109500 mg/109650 mg/109800 mg/109950 mg/110100 mg/110250 mg/110400 mg/110550 mg/110700 mg/110850 mg/111000 mg/111150 mg/111300 mg/111450 mg/111600 mg/111750 mg/111900 mg/112050 mg/112200 mg/112350 mg/112500 mg/112650 mg/112800 mg/112950 mg/113100 mg/113250 mg/113400 mg/113550 mg/113700 mg/113850 mg/114000 mg/114150 mg/114300 mg/114450 mg/114600 mg/114750 mg/114900 mg/115050 mg/115200 mg/115350 mg/115500 mg/115650 mg/115800 mg/115950 mg/116100 mg/116250 mg/116400 mg/116550 mg/116700 mg/116850 mg/117000 mg/117150 mg/117300 mg/117450 mg/117600 mg/117750 mg/117900 mg/118050 mg/118200 mg/118350 mg/118500 mg/118650 mg/118800 mg/118950 mg/119100 mg/119250 mg/119400 mg/119550 mg/119700 mg/119850 mg/120000 mg/120150 mg/120300 mg/120450 mg/120600 mg/120750 mg/120900 mg/121050 mg/121200 mg/121350 mg/121500 mg/121650 mg/121800 mg/121950 mg/122100 mg/122250 mg/122400 mg/122550 mg/122700 mg/122850 mg/123000 mg/123150 mg/123300 mg/123450 mg/123600 mg/123750 mg/123900 mg/124050 mg/124200 mg/124350 mg/124500 mg/124650 mg/124800 mg/124950 mg/125100 mg/125250 mg/125400 mg/125550 mg/125700 mg/125850 mg/126000 mg/126150 mg/126300 mg/126450 mg/126600 mg/126750 mg/126900 mg/127050 mg/127200 mg/127350 mg/127500 mg/127650 mg/127800 mg/127950 mg/128100 mg/128250 mg/128400 mg/128550 mg/128700 mg/128850 mg/129000 mg/129150 mg/129300 mg/129450 mg/129600 mg/129750 mg/129900 mg/130050 mg/130200 mg/130350 mg/130500 mg/130650 mg/130800 mg/130950 mg/131100 mg/131250 mg/131400 mg/131550 mg/131700 mg/131850 mg/132000 mg/132150 mg/132300 mg/132450 mg/132600 mg/132750 mg/132900 mg/133050 mg/133200 mg/133350 mg/133500 mg/133650 mg/133800 mg/133950 mg/134100 mg/134250 mg/134400 mg/134550 mg/134700 mg/134850 mg/135000 mg/135150 mg/135300 mg/135450 mg/135600 mg/135750 mg/135900 mg/136050 mg/136200 mg/136350 mg/136500 mg/136650 mg/136800 mg/136950 mg/137100 mg/137250 mg/137400 mg/137550 mg/137700 mg/137850 mg/138000 mg/138150 mg/138300 mg/138450 mg/138600 mg/138750 mg/138900 mg/139050 mg/139200 mg/139350 mg/139500 mg/139650 mg/139800 mg/139950 mg/140100 mg/140250 mg/140400 mg/140550 mg/140700 mg/140850 mg/141000 mg/141150 mg/141300 mg/141450 mg/141600 mg/141750 mg/141900 mg/142050 mg/142200 mg/142350 mg/142500 mg/142650 mg/142800 mg/142950 mg/143100 mg/143250 mg/143400 mg/143550 mg/143700 mg/143850 mg/144000 mg/144150 mg/144300 mg/144450 mg/144600 mg/144750 mg/144900 mg/145050 mg/145200 mg/145350 mg/145500 mg/145650 mg/145800 mg/145950 mg/146100 mg/146250 mg/146400 mg/146550 mg/146700 mg/146850 mg/147000 mg/147150 mg/147300 mg/147450 mg/147600 mg/147750 mg/147900 mg/148050 mg/148200 mg/148350 mg/148500 mg/148650 mg/148800 mg/148950 mg/149100 mg/149250 mg/149400 mg/149550 mg/149700 mg/149850 mg/150000 mg/150150 mg/150300 mg/150450 mg/150600 mg/150750 mg/150900 mg/151050 mg/151200 mg/151350 mg/151500 mg/151650 mg/151800 mg/151950 mg/152100 mg/152250 mg/152400 mg/152550 mg/152700 mg/152850 mg/153000 mg/153150 mg/153300 mg/153450 mg/153600 mg/153750 mg/153900 mg/154050 mg/154200 mg/154350 mg/154500 mg/154650 mg/154800 mg/154950 mg/155100 mg/155250 mg/155400 mg/155550 mg/155700 mg/155850 mg/156000 mg/156150 mg/156300 mg/156450 mg/156600 mg/156750 mg/156900 mg/157050 mg/157200 mg/157350 mg/157500 mg/157650 mg/157800 mg/157950 mg/158100 mg/158250 mg/158400 mg/158550 mg/158700 mg/158850 mg/159000 mg/159150 mg/159300 mg/159450 mg/159600 mg/159750 mg/159900 mg/160050 mg/160200 mg/160350 mg/160500 mg/160650 mg/160800 mg/160950 mg/161100 mg/161250 mg/161400 mg/161550 mg/161700 mg/161850 mg/162000 mg/162150 mg/162300 mg/162450 mg/162600 mg/162750 mg/162900 mg/163050 mg/163200 mg/163350 mg/163500 mg/163650 mg/163800 mg/163950 mg/164100 mg/164250 mg/164400 mg/164550 mg/164700 mg/164850 mg/165000 mg/165150 mg/165300 mg/165450 mg/165600 mg/165750 mg/165900 mg/166050 mg/166200 mg/166350 mg/166500 mg/166650 mg/166800 mg/166950 mg/167100 mg/167250 mg/167400 mg/167550 mg/167700 mg/167850 mg/168000 mg/168150 mg/168300 mg/168450 mg/168600 mg/168750 mg/168900 mg/169050 mg/169200 mg/169350 mg/169500 mg/169650 mg/169800 mg/169950 mg/170100 mg/170250 mg/170400 mg/170550 mg/170700 mg/170850 mg/171000 mg/171150 mg/171300 mg/171450 mg/171600 mg/171750 mg/171900 mg/172050 mg/172200 mg/172350 mg/172500 mg/172650 mg/172800 mg/172950 mg/173100 mg/173250 mg/173400 mg/173550 mg/173700 mg/173850 mg/174000 mg/174150 mg/174300 mg/174450 mg/174600 mg/174750 mg/174900 mg/175050 mg/175200 mg/175350 mg/175500 mg/175650 mg/175800 mg/175950 mg/176100 mg/176250 mg/176400 mg/176550 mg/176700 mg/176850 mg/177000 mg/177150 mg/177300 mg/177450 mg/177600 mg/177750 mg/177900 mg/178050 mg/178200 mg/178350 mg/178500 mg/178650 mg/178800 mg/178950 mg/179100 mg/179250 mg/179400 mg/179550 mg/179700 mg/179850 mg/180000 mg/180150 mg/180300 mg/180450 mg/180600 mg/180750 mg/180900 mg/181050 mg/181200 mg/181350 mg/181500 mg/181650 mg/181800 mg/181950 mg/182100 mg/182250 mg/182400 mg/182550 mg/182700 mg/182850 mg/183000 mg/183150 mg/183300 mg/183450 mg/183600 mg/183750 mg/183900 mg/184050 mg/184200 mg/184350 mg/184500 mg/184650 mg/184800 mg/184950 mg/185100 mg/185250 mg/185400 mg/185550 mg/185700 mg/185850 mg/186000 mg/186150 mg/186300 mg/186450 mg/186600 mg/186750 mg/186900 mg/187050 mg/187200 mg/187350 mg/187500 mg/187650 mg/187800 mg/187950 mg/188100 mg/188250 mg/188400 mg/188550 mg/188700 mg/188850 mg/189000 mg/189150 mg/189300 mg/189450 mg/189600 mg/189750 mg/189900 mg/190050 mg/190200 mg/190350 mg/190500 mg/190650 mg/190800 mg/190950 mg/191100 mg/191250 mg/191400 mg/191550 mg/191700 mg/191850 mg/192000 mg/192150 mg/192300 mg/192450 mg/192600 mg/192750 mg/192900 mg/193050 mg/193200 mg/193350 mg/193500 mg/193650 mg/193800 mg/193950 mg/194100 mg/194250 mg/194400 mg/194550 mg/194700 mg/194850 mg/195000 mg/195150 mg/195300 mg/195450 mg/195600 mg/195750 mg/195900 mg/196050 mg/196200 mg/196350 mg/196500 mg/196650 mg/196800 mg/196950 mg/197100 mg/197250 mg/197400 mg/197550 mg/197700 mg/197850 mg/198000 mg/198150 mg/198300 mg/198450 mg/198600 mg/198750 mg/198900 mg/199050 mg/199200 mg/199350 mg/199500 mg/199650 mg/199800 mg/199950 mg/200100 mg/200250 mg/200400 mg/200550 mg/200700 mg/200850 mg/201000 mg/201150 mg/201300 mg/201450 mg/201600 mg/201750 mg/201900 mg/202050 mg/202200 mg/202350 mg/202500 mg/202650 mg/202800 mg/202950 mg/203100 mg/203250 mg/203400 mg/203550 mg/203700 mg/203850 mg/204000 mg/204150 mg/204300 mg/204450 mg/204600 mg/204750 mg/204900 mg/205050 mg/205200 mg/205350 mg/205500 mg/205650 mg/205800 mg/205950 mg/206100 mg/206250 mg/206400 mg/206550 mg/206700 mg/206850 mg/207000 mg/207150 mg/207300 mg/207450 mg/207600 mg/207750 mg/207900 mg/208050 mg/208200 mg/208350 mg/208500 mg/208650 mg/208800 mg/208950 mg/209100 mg/209250 mg/209400 mg/209550 mg/209700 mg/209850 mg/210000 mg/210150 mg/210300 mg/210450 mg/210600 mg/210750 mg/210900 mg/211050 mg/211200 mg/211350 mg/211500 mg/211650 mg/211800 mg/211950 mg/212100 mg/212250 mg/212400 mg/212550 mg/212700 mg/212850 mg/213000 mg/213150 mg/213300 mg/213450 mg/213600 mg/213750 mg/213900 mg/214050 mg/214200 mg/214350 mg/214500 mg/214650 mg/214800 mg/214950 mg/215100 mg/215250 mg/215400 mg/215550 mg/215700 mg/215850 mg/216000 mg/216150 mg/216300 mg/216450 mg/216600 mg/216750 mg/216900 mg/217050 mg/217200 mg/217350 mg/217500 mg/217650 mg/217800 mg/217950 mg/218100 mg/218250 mg/218400 mg/218550 mg/218700 mg/218850 mg/219000 mg/219150 mg/219300 mg/219450 mg/219600 mg/219750 mg/219900 mg/220050 mg/220200 mg/220350 mg/220500 mg/220650 mg/220800 mg/220950 mg/221100 mg/221250 mg/221400 mg/221550 mg/221700 mg/221850 mg/222000 mg/222150 mg/222300 mg/222450 mg/222600 mg/222750 mg/222900 mg/223050 mg/223200 mg/223350 mg/223500 mg/223650 mg/223800 mg/223950 mg/224100 mg/224250 mg/224400 mg/224550 mg/224700 mg/224850 mg/225000 mg/225150 mg/225300 mg/225450 mg/225600 mg/225750 mg/225900 mg/226050 mg/226200 mg/226350 mg/226500 mg/226650 mg/226800 mg/226950 mg/227100 mg/227250 mg/227400 mg/227550 mg/227700 mg/227850 mg/228000 mg/228150 mg/228300 mg/228450 mg/228600 mg/228750 mg/228900 mg/229050 mg/229200 mg/229350 mg/229500 mg/229650 mg/229800 mg/229950 mg/230100 mg/230250 mg/230400 mg/230550 mg/230700 mg/230850 mg/231000 mg/231150 mg/231300 mg/231450 mg/231600 mg/231750 mg/231900 mg/232050 mg/232200 mg/232350 mg/232500 mg/232650 mg/232800 mg/232950 mg/233100 mg/233250 mg/233400 mg/233550 mg/233700 mg/233850 mg/234000 mg/234150 mg/234300 mg/234450 mg/234600 mg/23**